



Side Window Deflectors / Déflecteurs de fenêtres latérales / Deflectores para Ventanas Laterales

Installation manual / Manuel d'installation / Manual de Instalación

Side Window Deflectors

**Before installing the deflectors, please read the manual.
Incorrect installation of deflectors can cause danger or injury.**

ATTENTION! IMPORTANT INFORMATION!

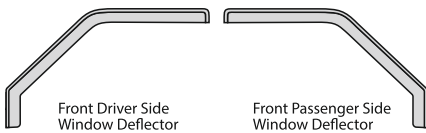


ATTENTION! Read the installation instructions carefully and follow all points in the text! Incorrectly installed deflectors can be dangerous. If in doubt, please contact Goodyear.

- If the safety features of the vehicle do not allow you to close the window, deactivate them (check the car instruction manual).
- After installing the deflectors, leave the car windows closed for 24 hours. If the temperature is below 62.5°F/17°C, leave closed at minimum 24 hours and longer if possible.
- We strongly recommend installing the deflectors at temperatures between 59°F/15°C and 77°F/25°C.

COMPLETE SET:

2 Piece Set (the product may differ from the illustration in the instructions)



Metal bracket
(2 pieces)



Transparent
protective tape
(2 pieces)



Alcohol wipe
(2 pieces)

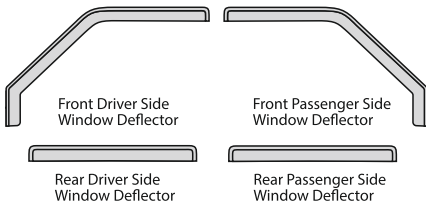


Instruction
manual



Plastic blade
(1 piece)

4 Piece Set (the product may differ from the illustration in the instructions)



Metal bracket
(2 pieces)



Transparent
protective tape
(2 pieces)



Alcohol wipe
(2 pieces)



Instruction
manual



Plastic blade
(1 piece)

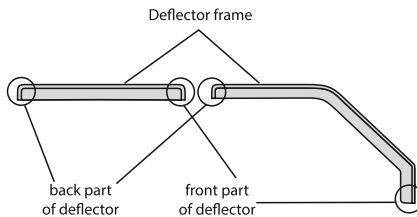


Fastening bracket
(4 pieces)



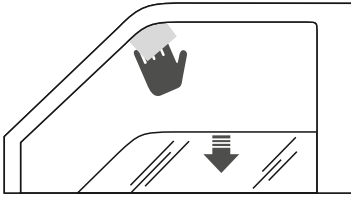
Metal plate for
installation (1 piece)

THE TERMS, USED IN THIS INSTRUCTION MANUAL



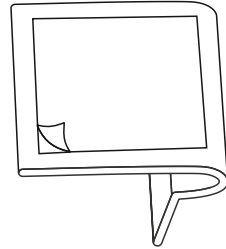
FRONT DEFLECTORS

1



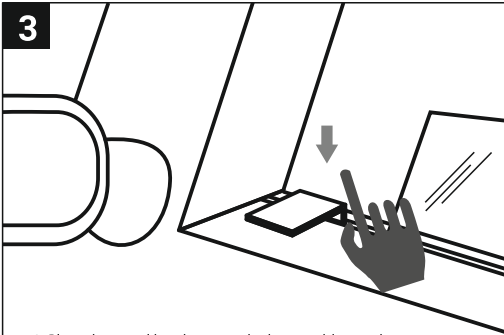
1. Make sure the car windows are clean and dry. Next, lower the side windows completely and clean the grease off the inner surface of the window channel with an alcohol wipe.

2



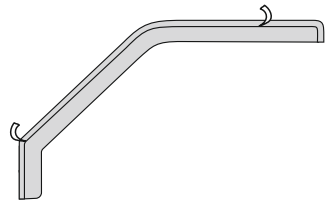
2. Place a small section of the transparent protective tape, included with the complete set, onto the flat surface of the metal bracket as shown in the picture.

3



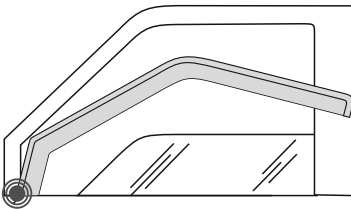
3. Place the metal bracket onto the lower rubber seal as close to the front window frame as possible.

4



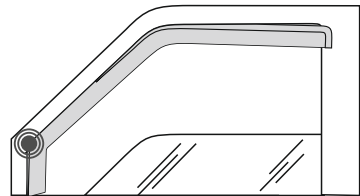
4. Remove the protective liner from the tape on the deflector.

5

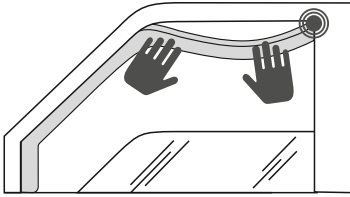


5. Lower the front part of the deflector onto the metal bracket as shown in the picture.

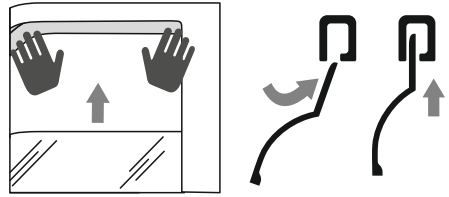
6



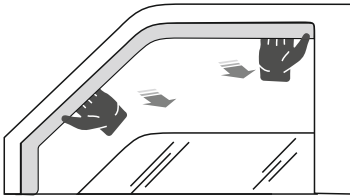
6. Shift the deflector forward, fitting the deflector frame into the channel completely. Make sure the deflector is placed above the lower window frame.

7

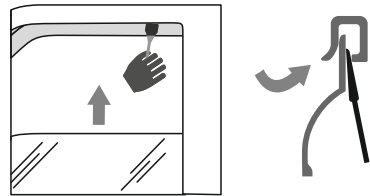
7. Bending the center part of the deflector outwards, insert the back part of the deflector into the channel, leaving a gap above it.

8

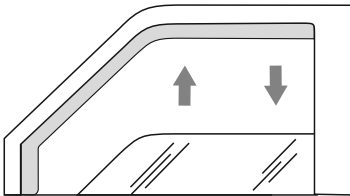
8. Starting with the front part of the deflector, insert it into the window channel.

9

9. Immediately after installing the deflector, adjust its position by carefully pulling it outwards.

10

10. To ensure better installation of the deflector and better adhesion between the tape and the surface of the rubber seal, it is strongly recommended that you use the plastic blade, moving it slowly between the window's inner rubber seal and the deflector.

11

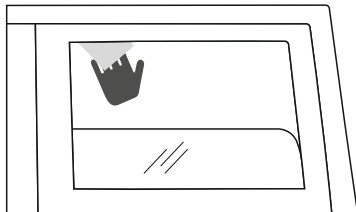
11. Raise the window until it touches the deflector. Carefully pulling the deflector outwards, roll up the window with abrupt movements. Repeat this action 4-5 times, then leave the window closed.

12

12. Repeat points 1 to 11 on the opposite side of the vehicle.

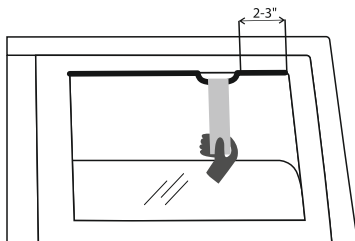
REAR DEFLECTORS (FOR FOUR-DOOR VEHICLES)

1



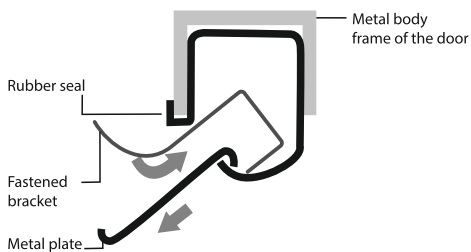
1. Make sure the car windows are clean and dry. Next, lower the side windows completely and clean the grease off the inner surface of the window channel with an alcohol wipe.

2



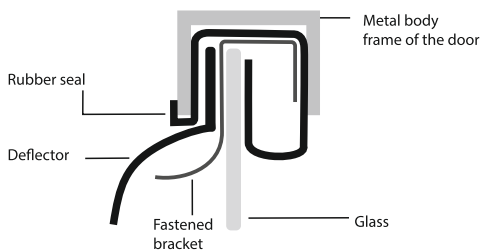
2. To position the fixture, bend the edge of the rubber seal from the back frame of the window by 2-3 inches by using a special metal plate as is shown in the picture.

3



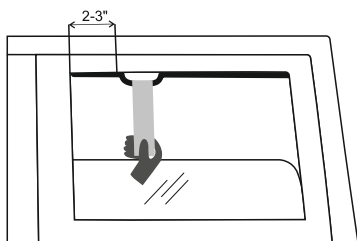
3. Place the fastening bracket in the channel and return the rubber seal to its original position.

4



4. The picture demonstrates how to position the fastening bracket.

5



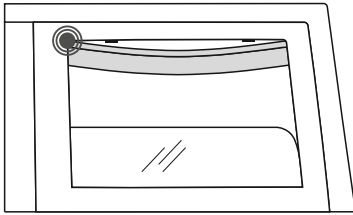
5. Bend the edge of the rubber seal from the front frame of the window by 2-3 inches. Place the fastening bracket in the channel and return the rubber seal to its original position.

6



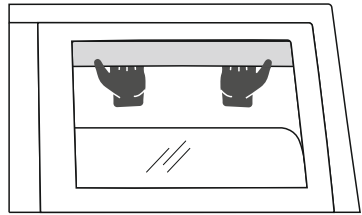
6. Remove the protective liner from the tape on the deflector.

7



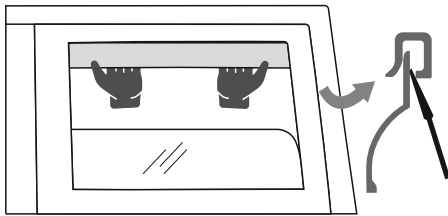
7. The deflector must be installed starting at the back. To do so, place the back part of the deflector frame into the channel and move the front part upwards. Position the entire deflector frame into the window channel, placing the frame between the fastening brackets and the rubber seal as shown in the picture.

8



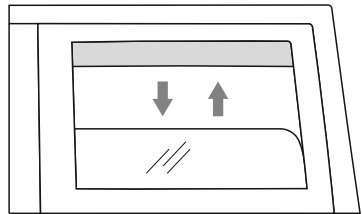
8. Immediately after installing the deflector, adjust its position by carefully pulling it outwards.

9



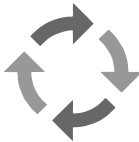
9. To ensure better installation of the deflector and better adhesion between the tape and the surface of the rubber seal, it is strongly recommended that you use the plastic blade, moving it slowly between the window's inner rubber seal and the deflector.

10



10. Raise the window until it touches the deflector. Carefully pulling the deflector outwards, roll up the window with abrupt movements. Repeat this action 4-5 times, then leave the window closed.

11



11. Repeat points 1 to 10 on the opposite side of the vehicle.

CONGRATULATIONS!

Your unique and durable deflectors by Goodyear are installed to give you joy! From this moment on we hope you enjoy their appearance!

If you have any questions about warranty, technical aid or requests for missing (lost) parts, do not hesitate to use our web-site: **www.goodyear-deflectors.com**

Or contact Customer Service:
by phone: +1 929 999 41 89
by email: Customerservice@goodyear-deflectors.com

We are glad to work for you and your vehicle to produce high quality products, which have ideal fit, easy installation and enjoyment with everyday use.



Déflecteurs de fenêtres latérales

**Avant d'installer le déflecteur, veuillez lire le manuel.
Une installation incorrecte des déflecteurs peut constituer
un danger ou entraîner des blessures.**

ATTENTION! INFORMATIONS IMPORTANTES!

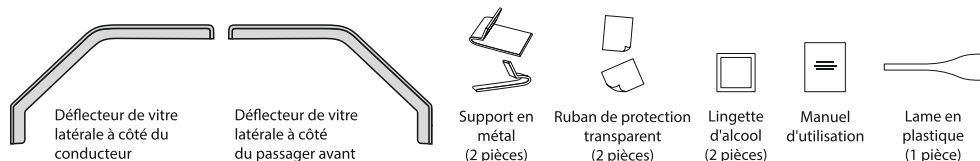


ATTENTION! Lisez attentivement les instructions d'installation et suivez tous les points du texte ! Des déflecteurs mal installés peuvent être dangereux. En cas de doute, veuillez contacter Goodyear.

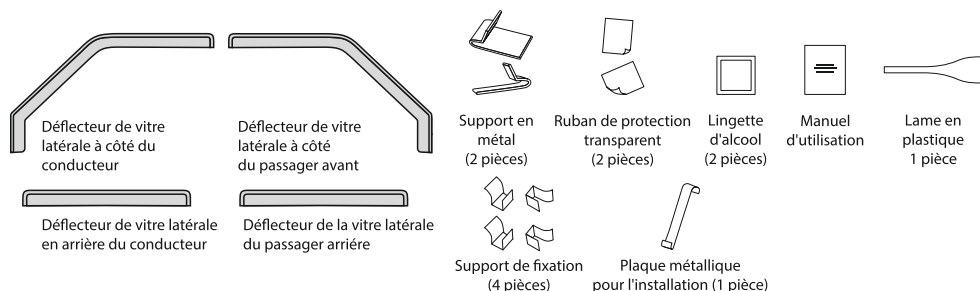
- Si les fonctions de sécurité du véhicule ne vous permettent pas de fermer la fenêtre, veuillez les désactiver (consultez le manuel d'utilisation de la voiture).
- Après avoir installé les déflecteurs, laissez les fenêtres de la voiture fermées pendant 24 heures. Si la température est inférieure à 62.5°F / 17°C, vous pouvez les laisser fermées plus longtemps.
- Il est fortement recommandé d'installer les déflecteurs à des températures comprises entre 59°F / 15°C et 77°F / 25°C.

CONTENU (SELON L'ENSEMBLE ACHETÉ):

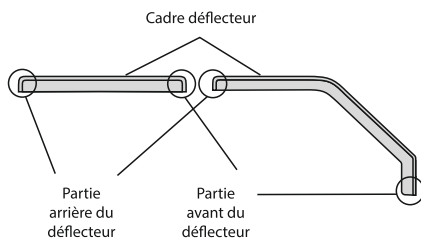
Ensemble de 2 pièces (le produit peut différer de celui montré dans les instructions)



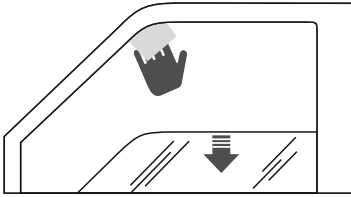
Ensemble de 4 pièces (le produit peut différer de l'illustration dans l'instruction)



LES TERMES UTILISÉS DANS CE MANUEL

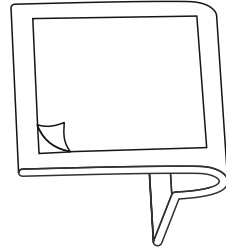


1



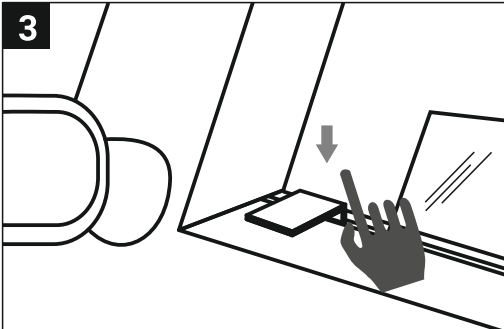
1. Assurez-vous que les vitres de la voiture sont propres et sèches. Ensuite, abaissez complètement les vitres latérales et nettoyez la graisse de la surface intérieure du canal de la fenêtre avec une lingette imbibée d'alcool.

2



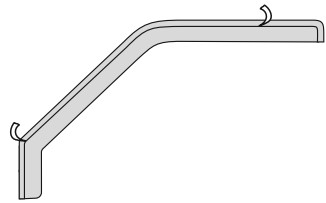
2. Placez une petite partie du ruban de protection transparent, fourni avec le kit complet, sur la surface plane du support en métal, comme indiqué sur l'illustration.

3



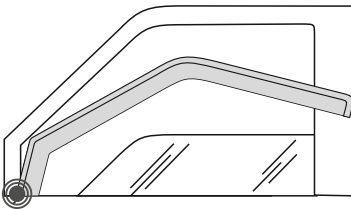
3. Placez le support en métal sur le joint en caoutchouc inférieur aussi près que possible du cadre de la fenêtre avant.

4



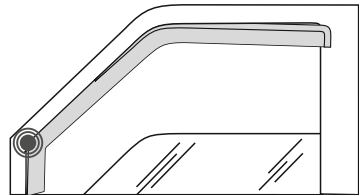
4. Retirez le film protecteur du ruban adhésif sur le déflecteur.

5

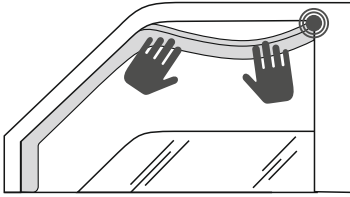


5. Abaissez la partie avant du déflecteur sur le support en métal, comme indiqué sur la photo.

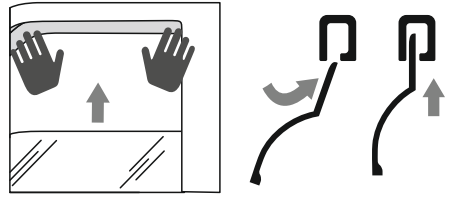
6



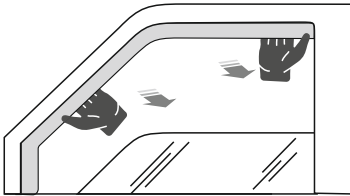
6. Déplacez le déflecteur vers l'avant, en ajustant complètement le cadre du déflecteur dans le canal. Assurez-vous que le déflecteur est placé au-dessus du cadre inférieur de la fenêtre.

7

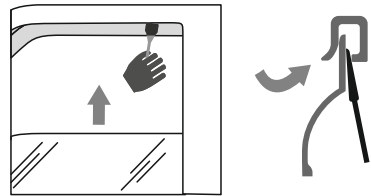
7. En pliant la partie centrale du déflecteur vers l'extérieur, insérez la partie arrière du déflecteur dans le canal en laissant un espace au-dessus de celui-ci.

8

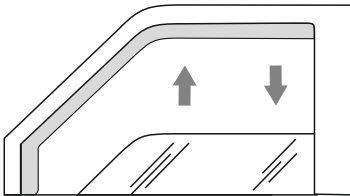
8. En commençant par la partie avant du déflecteur, insérez-le dans le canal de la fenêtre.

9

9. Immédiatement après l'installation du déflecteur, ajustez sa position en le tirant avec précaution vers l'extérieur.

10

10. Pour assurer une meilleure installation du déflecteur et une meilleure adhérence entre le ruban et la surface du joint en caoutchouc, il est vivement recommandé d'utiliser la lame en plastique en la déplaçant lentement entre le joint en caoutchouc intérieur de la fenêtre et le déflecteur.

11

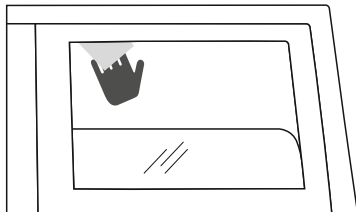
11. Soulevez la fenêtre jusqu'à ce qu'elle touche le déflecteur. Tirez doucement le déflecteur vers l'extérieur et ensuite relevez la vitre par des mouvements brusques. Répétez cette action 4 à 5 fois, puis laissez la fenêtre fermée.

12

12. Répétez les points 1 à 11 sur le côté opposé du véhicule.

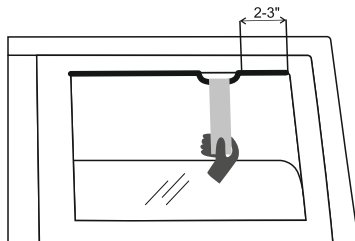
DÉFLECTEURS ARRIÈRE (POUR VÉHICULES À QUATRE PORTES)

1



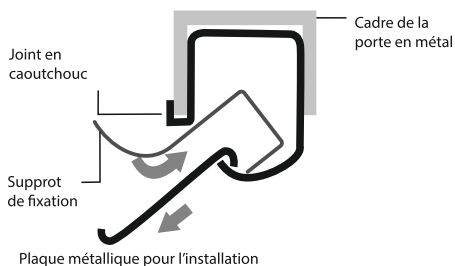
1. Assurez-vous que les vitres de la voiture sont propres et sèches. Ensuite, abaissez complètement les vitres latérales et nettoyez la graisse de la surface intérieure du canal de la fenêtre avec une lingette imbibée d'alcool.

2



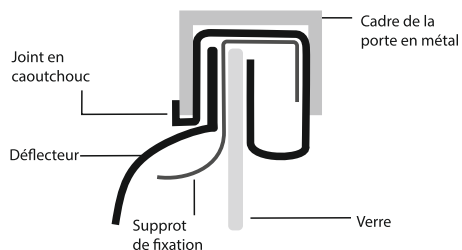
2. Pour positionner le luminaire, courbez le bord du joint en caoutchouc du cadre arrière de la fenêtre de 2 à 3 pouces en utilisant une plaque métallique spéciale, comme indiqué sur la photo.

3



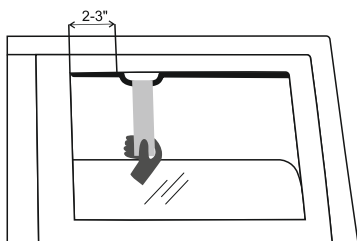
3. Placez le support de fixation dans le canal et remettez le joint en caoutchouc dans sa position initiale.

4



4. L'illustration montre comment positionner le support de fixation.

5

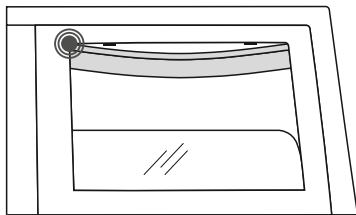


5. Pliez le bord du joint en caoutchouc à partir du cadre avant de la fenêtre de 2 à 3 pouces. Placez le support de fixation dans le canal et remettez le joint en caoutchouc dans sa position initiale.

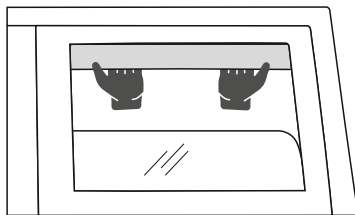
6



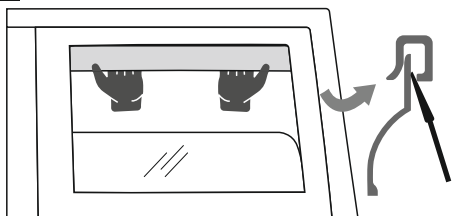
6. Retirez le film protecteur du ruban adhésif sur le déflecteur.

7

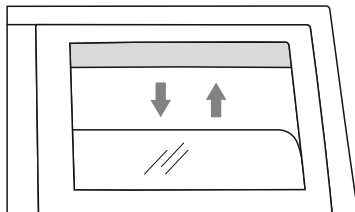
7. Le déflecteur doit être installé en commençant par l'arrière. Pour ce faire, placez la partie arrière du cadre de déflecteur dans le canal et déplacez la partie avant vers le haut. Positionner le cadre entier du déflecteur dans le canal de la fenêtre, en plaçant le cadre entre les supports de fixation et le joint en caoutchouc, comme indiqué sur l'illustration.

8

8. Immédiatement après l'installation du déflecteur, ajustez sa position en le tirant avec précaution vers l'extérieur ;

9

9. Pour assurer une meilleure installation du déflecteur et une meilleure adhérence entre le ruban et la surface du joint en caoutchouc, il est vivement recommandé d'utiliser la lame en plastique en la déplaçant lentement entre le joint en caoutchouc intérieur de la fenêtre et le déflecteur ;

10

10. Soulevez la vitre jusqu'à ce qu'elle touche le déflecteur. Tirez doucement le déflecteur vers l'extérieur et ensuite relevez la vitre par des mouvements brusques. Répétez cette action 4 à 5 fois, puis laissez la fenêtre fermée.

11

11. Répétez les points 1 à 10 sur le côté opposé du véhicule.

FÉLICITATIONS !

**Vos déflecteurs uniques et durables de Goodyear sont installés pour vous procurer de la joie.
À partir de ce moment, nous espérons que vous apprécierez leur apparence!**

Si vous avez des questions concernant la garantie, l'aide technique ou les demandes de pièces manquantes, n'hésitez pas à utiliser notre site Web: www.goodyear-deflectors.com

Ou contactez le service clientèle:

par téléphone: +19299994189

par email: Customerservice@goodyear-deflectors.com

Nous sommes heureux de travailler pour vous et votre véhicule afin de vous fournir des produits de haute qualité, parfaitement adaptés, faciles à installer et que vous pouvez utiliser chaque jour.

GOODYEAR

Déflecteurs de fenêtres latérales

Deflectores para Ventanas Laterales

**Antes de instalar el deflector, por favor, consulte el manual.
Una incorrecta instalación de los deflectores puede provocar peligros o lesiones.**

¡AVISO! ¡INFORMACIÓN IMPORTANTE!

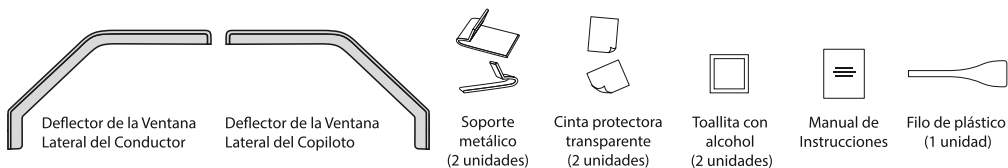


¡AVISO! Lea atentamente las instrucciones de instalación y siga todos los pasos. Si los deflectores no se instalan correctamente pueden resultar peligrosos. En caso de duda, póngase en contacto con Goodyear.

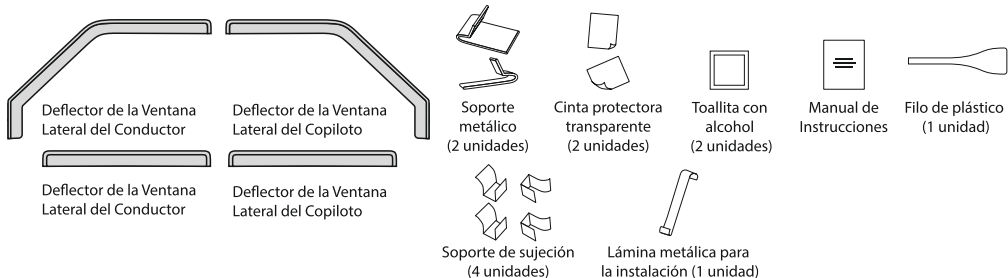
- Si las características de seguridad del vehículo le impiden cerrar la ventana, desactívelas (para ello, puede consultar el manual de instrucciones del vehículo).
- Después de instalar los deflectores, deje las ventanillas del vehículo cerradas al menos durante 24 horas. Si la temperatura es inferior a 62.5°F / 17°C, quizás deba dejarlas cerradas durante más tiempo.
- Recomendamos especialmente instalar los deflectores a temperaturas entre 59°F / 15°C y 77°F / 25°C.

CONTENIDO (SEGÚN EL JUEGO QUE HAYA COMPRADO):

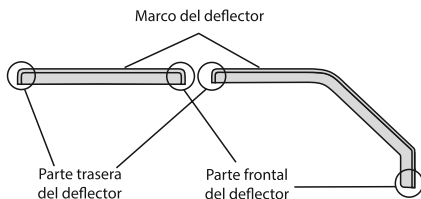
Juego de 2 Unidades (el producto puede que sea diferente del que aparece en este manual)



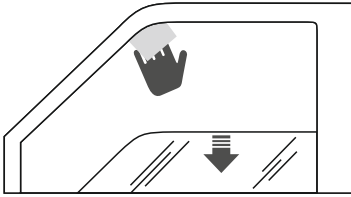
Juego de 4 Unidades (el producto puede que sea diferente del que aparece en este manual)



LOS TÉRMINOS UTILIZADOS EN ESTE MANUAL DE INSTRUCCIONES

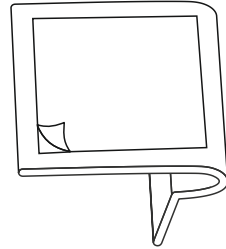


1



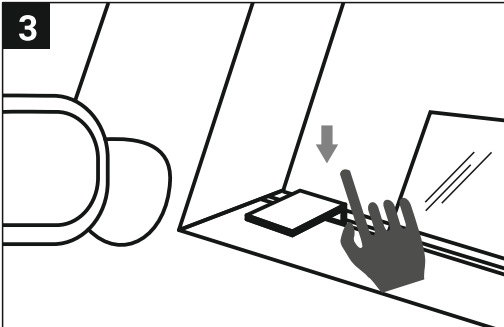
1. Asegúrese de que las ventanillas del vehículo están limpias y secas. A continuación, baje completamente las ventanillas laterales y limpie la superficie interna del riel de la ventana con un paño con alcohol.

2



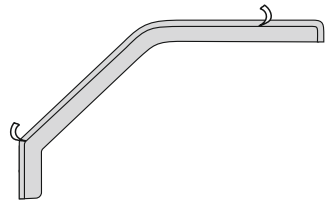
2. Coloque una pequeña parte de la cinta protectora transparente (incluida en el juego completo) sobre la superficie plana del soporte metálico, tal y como se muestra en la imagen.

3



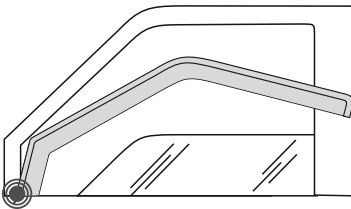
3. Coloque el soporte metálico en el filo de goma inferior lo más cerca posible del marco de la ventanilla frontal.

4



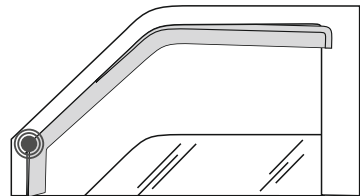
4. Retire el forro protector de la cinta del deflector.

5



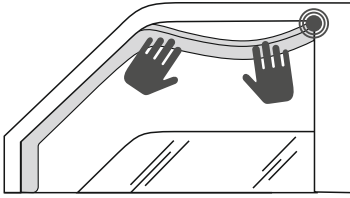
5. Baje la parte frontal del deflector en el soporte metálico, tal y como se muestra en la imagen

6



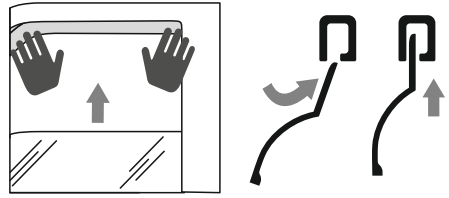
6. Desplace el deflector hacia delante, encajando completamente el marco en el riel. Asegúrese de que el deflector está colocado sobre el marco inferior de la ventanilla.

7



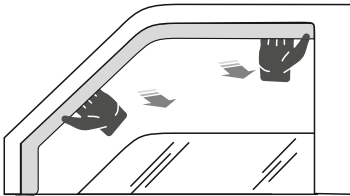
7. Doble la parte central del deflector hacia fuera e inserte la parte posterior del deflector en el riel, dejando un espacio en la parte superior.

8



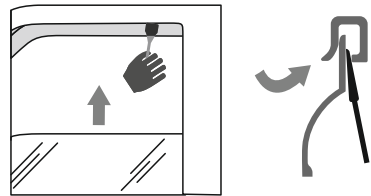
8. Inserte el deflector en el riel de la ventana, comenzando por la parte frontal.

9



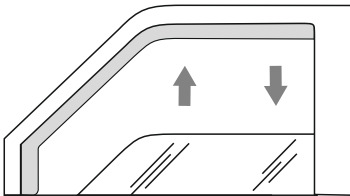
9. Inmediatamente después de instalar el deflector, ajuste su posición tirando hacia fuera con cuidado.

10



10. Para garantizar una mejor instalación del deflector y una mayor adhesión entre la cinta y la superficie de goma, recomendamos utilizar el filo de plástico, moviéndolo lentamente entre el sello de goma interior de la ventanilla y el deflector.

11



11. Suba la ventanilla hasta que toque con el deflector. Tire del deflector hacia fuera con cuidado y mueva la ventanilla con movimientos bruscos. Repita la acción 4-5 veces y luego deje la ventanilla cerrada.

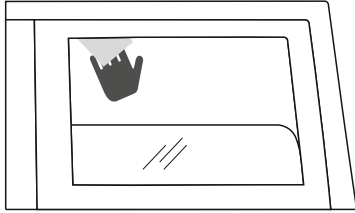
12



12. Repita los pasos del 1 al 11 en el lado opuesto del vehículo.

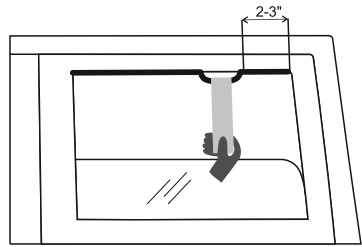
DEFLECTORES TRASEROS (PARA VEHÍCULOS DE CUATRO PUERTAS)

1



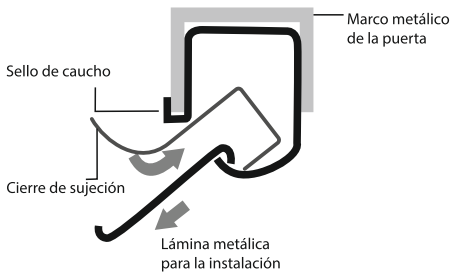
1. Asegúrese de que las ventanillas del vehículo están limpias y secas. A continuación, baje completamente las ventanillas laterales y limpie la superficie interna del riel de la ventana con un paño con alcohol.

2



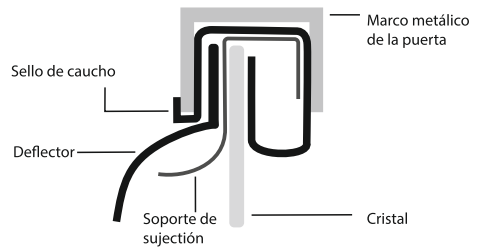
2. Para colocar el accesorio, doble el filo de goma desde el marco posterior de la ventana 2-3 pulgadas, utilizando una lámina metálica especial, tal y como se muestra en la imagen.

3



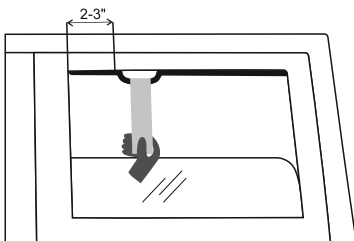
3. Coloque el soporte de sujeción en el riel y vuelva a colocar el filo de goma en su posición original.

4



4. La imagen muestra cómo colocar el soporte de sujeción.

5

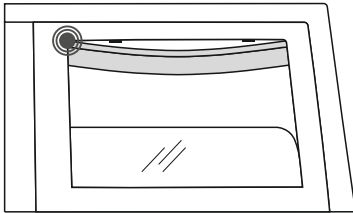


5. Doble el filo de goma desde el marco frontal de la ventanilla 2-3 pulgadas. Coloque el soporte de sujeción en el riel y vuelva a colocar el filo de goma en su posición original.

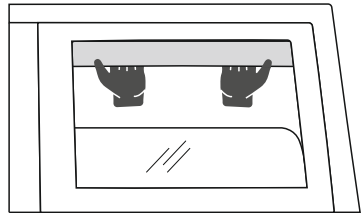
6



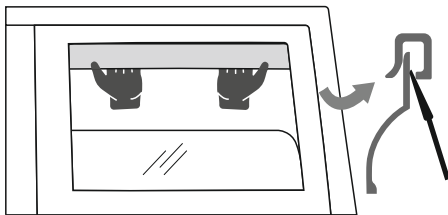
6. Retire el forro protector de la cinta del deflector.

7

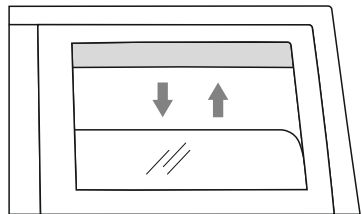
7. El deflector se debe instalar comenzando por la parte posterior. Para ello, coloque la parte posterior del marco del deflector en el riel y mueva la parte frontal hacia arriba. Coloque totalmente el marco del deflector entre los soportes de sujeción y el filo de goma, tal y como se muestra en la imagen.

8

8. Inmediatamente después de instalar el deflector, ajuste la posición tirando hacia fuera con cuidado.

9

9. Para garantizar una mejor instalación del deflector y una mayor adhesión entre la cinta y la superficie de goma, recomendamos utilizar el filo de plástico, moviéndolo lentamente entre el sello de goma interior de la ventanilla y el deflector.

10

10. Suba la ventanilla hasta que tope con el deflector. Tire del deflector hacia fuera con cuidado y mueva la ventanilla con movimientos bruscos. Repita la acción 4-5 veces y luego deje la ventanilla cerrada.

11

11. Repita los pasos del 1 al 10 en el lado opuesto del vehículo.

¡ENHORABUENA!

**Sus exclusivos y resistentes deflectores Goodyear ya están instalados. ¡Qué gran momento!
Desde este momento ya puede disfrutar de su calidad.**

Si tiene alguna pregunta sobre la garantía, la asistencia técnica o cómo solicitar las piezas perdidas, no dude en utilizar nuestro sitio web: **www.goodyear-deflectors.com**

O contacte con nuestro Servicio de Atención al Cliente

Por teléfono : +1 929 999 41 89

Por correo electrónico Customerservice@goodyear-deflectors.com

Estamos encantados de trabajar para usted y su vehículo, fabricando productos de alta calidad, con accesorios perfectos y fáciles de instalar que podrá disfrutar utilizando a diario.

GOODYEAR
Deflectores para Ventanas Laterales

